

Parcours Philléas :
Le tour de Paris à vélo
en 99 constructions biosourcées

Parcours partie 2

Dédié à la revue **Séquences Bois** qui fête en ce moment ses 30 ans d'existence, et sans le travail duquel ce parcours serait impensable. Nous récoltons ici ce que Séquences Bois a semé. De nombreux projets du parcours ont été présentés dans les colonnes de cette revue.

Merci à mon copain Josef et à son fils Jakob pour l'aide médiatique, à Nicole et Sarah pour la diffusion de l'information

Avec le soutien de :



**Fibois IDF : créateur de la carte Cartoviz des constructions bois et biosourcées*

Suite du parcours 1

(+ 76 spots et 49 ouvrages ajoutés à ceux du programme officiel permettent de faire la boucle complète, ou +35 spots et un total de 80 ouvrages pour finir sur le rooftop du Stream Building)

A : départ Komoot

Restaurant (41) Musée Aux Arts et Sciences Réunis, 161 Avenue Jean Jaurès



Trajet 6 optionnel détaillé : « Digestif »

On remonte l'avenue Jean Jaurès puis bifurque rue de l'Ourcq.

Spot 1

**** La Ferme du Rail (43), 2 bis rue de l'Ourcq, Grand Huit, Vaninetti, APIJ-Bat Albert&Co, 2019



Construction 43

Vaninetti est devenu ensuite Rubner France, installé en bordure de Seine et susceptible de livrer également le Village des Athlètes par acheminement fluvial. On pourrait manger les produits de la Ferme mais il faudrait ne pas dépasser 10 personnes. Le restaurant Passage à niveau est très couru le week-end, par ailleurs. Y compris l'espace de vente des denrées en contrebas.

Présenté au Forum Bois Construction

<https://www.batirama.com/article/25965-la-ferme-du-rail-ossature-bois-et-isolation-repartie-en-paille.html>

PDF 39

Spot 2

Après l'immeuble de Lacaton et Vassal, immeuble Ourcq de Karawitz
*Bâtiment Ourcq (44), 26 quai de la Marne, Karawitz, Ogif, 2016



Construction 44

Conçu en participatif en bois par l'agence francilienne la plus connue dans la construction passive, notamment en bois. Karawitz est maître d'œuvre du second auditorium du 14^e Forum Bois Construction au Grand Palais. Expose également à la Galerie d'Architecture en janvier 2025.

<https://www.larchitectureaujourd'hui.fr/karawitz/>

On continue et on bifurque vers le quai de l'Oise à la hauteur de la crèche du quai de l'Oise, 66 berceaux agence VEA 2016 avec des panneaux Fundermax.



Quai de l'Oise urinoirs fontaine

Spot 3

On revoit la surélévation de Chartier Dalix quai de Meuse, le restaurant des Ventrus.

-***Surélévation quai de Metz (45), 3 quai de Metz, Chartier Dalix en cours



Construction 45

Chartier Dalix a conçu à St Denis le Curve pour Paribas Real Estate, des bureaux tout en courbe qui ont poussé le bois dans ses retranchements et surtout permis d'affiner les calculs de fluage relatifs au CLT. Depuis l'immense opération de Glacière, et quelques réalisations charmantes à Belleville, on attend un développement conséquent des surélévations, ou l'opération du quai de Metz servira de nouvelle grande référence. Cependant, comme c'est si souvent le cas pour ce type de chantier, le temps de réalisation est long.

<https://www.chartier-dalix.com/fr/projets/surelevation-ensemble-logements-quai-metz-paris-19>

-****Le kiosque Restaurant Ventrus (46), croisement du canal de l'Ourq et du canal St Denis, François Muracciole et Alice Muncke



Construction 46

Je ne trouve pas de précisions sur la construction de ce restaurant itinérant. Sa façon d'utiliser les courbures pour masquer l'enrouleur de la bâche et les éléments assemblés est intéressante.

<https://www.pariszigzag.fr/bar-restaurant/restaurant/ventrus-le-restaurant-itinerant-qui-campe-en-plein-coeur-de-la-villette>

Fontaine

Spot 4

-****Hôtel Hilton Garden-La Villette (48), 27 quai de la Gironde, CALQ, CBS-Lifteam, 2023



Construction 48

Préservation de la structure bois des entrepôts généraux

Les magasins généraux ont été rénovés depuis 20 ans, l'un des bâtiments accueille le Club Med, un livre est paru mais jusqu'au dernier bâtiment la structure en bois intérieure a disparu au profit du béton. Les prescriptions acoustiques des Hilton ont failli faire de même car la structure que CALQ a pu préserver avec l'expertise de CBS-Lifteam et du Sylvatest de CBT devait supporter un plancher lourd. Le résultat est un chef-d'œuvre de CALQ, et l'aménagement intérieur comporte une très belle solution de plafond par Laudescher.

Présenté au Forum Bois Construction

<https://www.batirama.com/article/48026-un-hilton-classe-en-structure-bois-preservee.html>

PDF 44

Toilettes publiques avenue de Flandre

On remonte le canal jusqu'à l'avenue de Flandres, on regarde le Hilton (48), on remonte l'avenue de Flandres

Deux possibilités : ceux qui veulent porter le vélo quelques marches montent vers la petite ceinture

Et arrivent au Gore, également un lieu de pause midi si ce n'est que les boulangers alentour font la pause Sabbath. Il reste le Kebab. Il faut grimper dix marches avec le vélo. On descend sur la voie ferrée et on remonte jusqu'à la Gare, autre lieu sympathique cette fois bien outillé pour des repas y compris frugaux. C'est le point de départ du parcours optionnel à 14 h au cas où des partants choisissant de s'y restaurer au lieu du restaurant des Arts.

Ceux qui ne veulent pas grimper : sur la gauche et la descendent vers la rue Curial et le bâtiment de l'URSSAF de Anne Carcelen. Sinon, on tourne à droite rue Alphonse Karr (49), puis ateliers municipaux rue de Cambrai (50),

Spot 5

-*Opération de rénovation des HBM, rue Alphonse Karr (49), réhabilitation des HBM, en cours, Djuric-Tardio

<https://www.batirama.com/article/46610-construire-avec-les-occupants-le-nouveau-challenge-de-paris-habitat.html>

-*Ecole maternelle et ateliers municipaux rue de Cambrai (50), 5B rue de Cambrai, JFS Architectes, SNC Lavalin, 2012



Construction 51

Façade et parois en bois

<https://jfs-architectes.fr/projets/ecole-maternelle-et-ateliers-municipaux/>

Toilettes publiques

Spot 8

-Immeuble de bureaux URSSAF (51), 11 rue de Cambrai, Anne Carcelen, AIA Ingénierie, Mathis, Icade, 2020



Construction 51

Tentative de planchers mixtes avec préfabrication foraine mais qui n'est pas tout à fait satisfaisante à cause de coulures au moment de la pose. Très belle charpente révélée dans la salle de conférence du dernier étage. Malheureusement, le lien souterrain avec Aubervilliers a été interrompu pour des questions de stupéfiants. A conseiller la promenade vers la Villette empruntant le segment de la Petite Ceinture avec halte à La Gare Le Gore hauteur Corentin Cariou.

Présenté au Forum Bois Construction

<https://www.batirama.com/article/33187-apres-la-crise-les-constructions-multi-etages-en-bois-se-deconfinent.html>

PDF 47

Rue Curial toilettes publiques, RER Rosa Parks toilettes publiques, Fontaine

On passe devant la seule rue de Paris donc les arbres d'alignement sont des palmiers, la rue Curial. Puis devant Rosa Parks et on évite « l'îlot fertile » construit de l'autre côté, exemple magique de ZAC dite vertueuse sans un zeste de bois ou de biosourcé, de l'artificialiser en diable et parfait îlot de chaleur.

Spot 9

On continue le long des voies, la rue d'Aubervilliers mais juste avant le street art on bifurque à gauche, rue Labois-Rouillon, on passe devant une crèche qui utilise des charpentes extérieures en bois. On rejoint la rue de Crimée puis on tourne à droite vers le Passage de Crimée.

-****Immeuble d'habitation Yama Tani (52), 9 rue du Passage de Crimée, Kengo Kuma, Aïda Acoustique, Rubner, REI Habitat, 2023

Sans doute l'un des projets les plus originaux de ces dernières années à Paris intramuros.



Construction 52

Il faut faire ce petit détour pour saluer le travail de l'architecte Kengo Kuma sur une petite opération, sa capacité à repenser le bardage en bois dans une période hystérique en termes de protection contre l'incendie. Ossature bois français, cage et rdc en béton, façade en mélèze, 11 logements. La façade latérale droite n'est pas terminée. Selon Alexis Duhaméau de Rubner France, le propriétaire mitoyen refuse à REI l'accès à sa propriété pour finaliser le bardage. Une équipe de Rubner est passée dérouler une bâche sur la façade pour faire office de PP provisoire en attendant.

<https://www.batirama.com/article/54989-yama-tani-un-chantier-de-logements-de-kengo-kuma-et-du-promoteur-rei-habitat-a-paris.html>

Rue d'Aubervilliers fontaine, Rue Riquet fontaine

On revient vers la rue Curial et on remonte à pied en sens inverse (pas de piste cyclable dans ce sens).

Spot 13

Au coin du passage Desgrais, on aperçoit un bâtiment de Nomade architectes, de 2017, en CLT de Stora Enso, la construction 52a

<https://www.batimentbas carbone.org/bbca-passage-desgrais-paris-75/>



Construction 52a

On prend la rue Raymond Radiguet et ses ateliers de la direction de l'architecture de la ville de Paris. On revient ainsi vers la rue d'Aubervilliers, street art sur des centaines de mètres, Centquatre où la revue Séquences Bois vient de fêter ses 30 années d'existence, d'autant plus incroyables qu'il s'agit de la seule revue au monde dédiées à l'architecture bois, avec désormais un registre un peu élargi. Puis, rue Riquet et enjambement des voies de chemins de fer, puis à gauche rue Pajol.

Si on continuait le long de la rue d'Aubervilliers direction Stalingrad on tomberait, au coin du passage Goix, sur deux bâtiments rénovés de haute importance. F+L Architectes et Albert&Co y contribuent à réhabiliter deux immeubles d'habitation R+5 de la fin du 19^e siècle, construits en bois un peu comme s'il s'agissait de colombage normand mais avec la typique protection parisienne en plâtre. Magnifique opération, mais apparemment restée sans suite 10 ans après.

Le retour d'expérience très intéressant (cliquer [ici](#)) ne dit rien sur la bataille épique menée par la maîtrise d'œuvre contre l'adjudicataire du marché, une entreprise générale qualifiée de major qui n'avait jamais construit en bois et qui comptait effectuer une rénovation en maçonnerie. L'équipe de maîtrise d'œuvre

a résisté pendant un an, jusqu'à ce que l'adjudicataire cède et mandate un sous-traitant qualifié.

Spot 14

Après le pont on passe devant le Shakirail sur la droite, un lieu culturel et solidaire dont le hangar à vélo, visible du pont, a été aménagé par le Charpentier Volant comme suit : <https://www.lecharpentiervolant.com/labri-a-velos-du-shakirail/>

Le toit constitue la Construction 52b. Ce qui fait joliment écho au nouvel hangar à vélo de la gare du Nord. Le Charpentier volant, voir la caserne Exelmans, le Sixième Toit, mais aussi la Bagagerie Troubadour de Grand Huit présentée au Forum, oui, le Grand Huit de la Ferme du Rail. Quel petit monde...

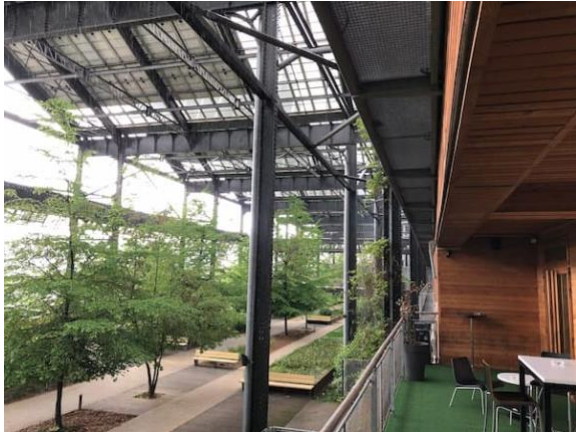


On bifurque à gauche vers la rue Pajol et la Halle Pajol, au coin la terrasse notamment de la Vieille Pie est invitante malgré les filets d'un immeuble en béton de 2012 appelé The Green One, dont les bardages en Befup collé n'ont pas résisté au temps, au même titre que cette manie de la dernière décennie de prolonger les façades en toitures (voir l'immeuble de l'avenue de la Porte de Plaisance plus loin). Le collège Aimé Césaire a été créé à partir du beau bâtiment de l'ancienne messagerie des douanes de 1926 par Atelier 2/3/4, ceux du CAO de St Denis mais aussi du collège La rose blanche voir plus loin. Malheureusement je ne trouve rien sur le travail de l'agence pour les menuiseries.

Spot 15

Esplanade Nathalie Sarraute, Halle Pajol, un beau coin de Paris sans l'immeuble d'architectes allemands qui a voulu prolonger la façade en toiture comme c'était à la mode et dont les bardages en mélange avec du béton s'effondrent.

****Halle Pajol (53), 20 Esplanade Nathalie Sarraute. Auberge de jeunesse, Bibliothèque Vaclav Havel, rue Pajol (53). JAP, Arbonis, 2014



Construction 53

L'une des dernières grandes œuvres de François-Hélène Jourda, qui devance tout le monde en imaginant de conserver la structure en métal de ce bâtiment qui servait de rupture de charge entre le ferroviaire et les camions.

Les ouvrages en bois sont glissés sous la structure et la charpente sert opportunément de support à des panneaux photovoltaïques. Comparer l'ouvrage avec son voisin en bardage de mélange avec du béton, contemporain, et qui est couvert de filets.



Présenté au Forum Bois Construction

Toilettes publiques

On descend la rue Pajol, Komoot conseille la rue Romy Schneider, soit, ensuite à gauche, deux nouveaux bâtiments. En fait il vaut mieux poursuivre la rue Pajol jusqu'à la rue du Département (Spot 16), regarder l'immeuble d'angle en béton de l'architecte Armand Nouvet (celui de la tour H1 de Chapelle International), 2018, avec ses belles menuiseries en mélèze avant la grand guerre russo-ukrainienne), et jeter un coup d'œil en face, au 60 rue Philippe de Girard, à la façade pignon en bardage bois à claire-voie de la résidence universitaire CROUS par le fondateur de l'agence LAN en 2007. Soit celle de Wood Up et de la crèche de la rue du Clos.

Spot 17

-****Immeuble 71 rue Philippe de Girard (54), 11 logements, Christine Rousselot et Atelier Tarabusi (Paolo Tarabusi), BET Gruet (Pascal Nguyen), SN ERCT Construction, RIVP (Julien Ligneault), 2024



Construction 54

Alexis Joly de ERCT : « Projet Construction de 11 logements sociaux et d'un local commercial, R+6 avec un niveau de sous-sol, Un niveau de sous-sol en béton, RDC en béton, Noyau de la cage d'escalier et ascenseur en béton du R+1, R+6 en béton, Façade en MOB sur les 4 façades, Plancher en CLT, Façade arrière en ITE, Façade rue en Mur Rideau ». Paolo Tarabusi complète : « Christine Rousselot architecte, Driollet sous-traitant bois, isolation en façade en laine de bois. Façade rue réalisée par assemblage d'éléments menuisés bois préfabriqués avec

protection solaire par stores à projection extérieurs. Demande d'utilisation de matériaux biosourcés précisée dans le cahier de charge du concours. Le bâtiment est labélisé Effinergie + avec certification NF habitat HQE (Cerqual). Cep = 46,90 kWhep/(m².an) ≤ Cepmax de 76,70 kWhep/(m².an), Bbio Bbio = 30,90 points ≤ Bbio max de 72,00 points, Tic < Ticref.

L'architecte mobilise son inventivité pour créer une façade bois largement transparente en respectant un C+D de 1,10m sans dépasser la limite parisienne de 30 cm pour les déflecteurs. Un long travail qui résulte d'un constat d'architecte simple : la parcelle est profonde, il faut puiser un maximum de lumière en façade.

Comme j'ai pu visiter l'ouvrage juste avant sa livraison avec l'architecte et l'ingénieur Olivier Gaujard le 11 septembre, et que ce n'est pas encore publié ailleurs, quelques compléments : c'est un ouvrage en pleine doctrine des sapeurs-pompiers et même avec des interprétations abusives semble-t-il. Le gabarit est parisien, le bois apparent a pu être maintenu au dernier étage. La corniche en béton coulé reprend exactement la banche du rez-de-chaussée, des carreaux de plâtre complètent à l'intérieur, et l'allège est suffisamment haute pour ne pas être considérée comme marche-pied pour enfants, au contraire, c'est presque une sorte de banc, le garde-corps n'en monte pas trop haut et l'ensemble de la façade, pas du tout parisienne, anime la rue par sa couleur et son originalité. Les châssis de Bieber sont identiques, la pose s'est opérée très vite, les épines de raccord sont placées

en applique, ce qui les protège en partie basse mais renforce aussi la perception d'une façade menuisée. Question d'esthétique. L'architecte ne veut pas raccorder la façade aux irrégularités minérales mitoyennes, se place un peu en retrait et masque les descentes d'eau et les aérations. Malgré toutes les procédures avec les voisins pour des questions d'ensoleillement, la doctrine, les contraintes budgétaires pour des appartements de petite taille, il s'y passe quelque chose en termes de construction bois parisienne (sans doute aussi au 73 mais je n'ai pas pu visiter).

Spot 18

-****Immeuble Rue Philippe de Girard (55), 73, Petitdidier Prioux, Vinci Immobilier, Poulingue, 2023

Petitdidier Prioux a réalisé plusieurs bâtiments avec du bois dans l'Ecoquartir fluvial pour le Village des Athlètes. Poulingue très présent à Paris intervenait également presque au même moment pour le lot I de Chapelle International, tout près.



Construction 55

Outre l'élégance de la façade, l'intérêt de cette construction vient de l'approche logements à la carte qui rappelle celle de AAVP et Catherine Dormoy pour le Nudge.

<https://petitdidierprioux.com/portfolio/items/philippe-de-girard/>

Spot 19

Ne pas hésiter à entrer dans la cour si quelqu'un laisse le passage !

-****Immeuble sur cour 94 rue Philippe de Girard, Têtes en l'air (56), KOZ, CMB, SIEMP, 2013



Construction 56

15 logements ossature bois, Kerto, il n'y avait guère d'autre choix pour construire dans cette cour et cela a donné le premier R+4 en bois de Paris depuis la rue Domrémy, fait un peu le tour du monde et lancé KOZ comme spécialiste de la construction bois, devenu depuis aussi le grand spécialiste du réemploi du bois.

<https://www.archdaily.com/462947/tete-in-l-air-koz-architectes>



On reprend la rue Riquet, la rue Pajol, on arrive à la place Hébert puis au Parc Chapelle Charbon

Jardin Rachmaninov fontaine

Spot 21, arrêt 6 de 15 minutes, toilettes, fontaine

-**Chapelle Charbon (57), agence H2O, Paris Métropole Aménagement



Construction 57

Tous les PC ont été obtenus et la construction va donc incessamment commencer. C'est le focus de la ville en termes de PACTE Bois Biosourcé, un secteur qui devrait permettre d'aller plus loin que Batignolles, les Lilas ou Chapelle International.

Présenté au Forum Bois Construction

<https://h2oarchitectes.com/scale/zac-chapelle-charbon-paris/>

- plaquette de l'opération :

www.parisetmetropole-amenagement.fr/sites/default/files/2024-02/128-33%20Chapelle%20Charbon%20WEB%20FR_BD.pdf

- dossier de presse :

https://www.parisetmetropole-amenagement.fr/sites/default/files/2023-06/230622%20Chapelle%20Charbon_Dossier%20de%20presse_BAT-WEB.pdf

- article sur la démarche bas carbone/biosourcée :

<https://www.parisetmetropole-amenagement.fr/fr/construction-bas-carbone-baliser-le-champ-des-possibles-528>

Trajet 7 optionnel détaillé : « Le bois du Nord »

On suit la rue Raymond Queneau, traverse en faisant attention la rue de la Chapelle (spot 22), on aperçoit sur la gauche un bâtiment de la SNCF bardé de bois,

Spot 22

*Bâtiment C SNCF (58), rue de la Chapelle



Construction 58

Tout droit c'est la rue des cheminots et on arrive directement au lot I de Chapelle International, quasiment terminé.

Sanisette automatique ville de Paris, Place du Professeur Muhammad Yunus, Rue Raymond Queneau fontaine

Spot 23

-.****Chapelle International lot I, rue des Cheminots (59), List et Piovenefabi, Legendre, ICF Habitat La Sablière, en cours : 37 m sur R+1 béton



Construction 59

<http://www.list-oia.com/%c2%b7-chapelle-int-lot-i-paris/>
<https://divisare.com/projects/480304-jeroen-verrecht-chapelle-international-lot-i>

Spot 24

-****Chapelle International lot H1, rue des Cheminots (60), Armand Nouvet, Data, Vinci Immobilier, RIVP, Mathis, 2022



Construction 60

Le SOHO et la tour H1 (37m) sont réalisés en structure mixte bois et béton (façade béton armé préfa). H1 et I constituent deux records de hauteur parisiens pour des tour à structure bois.

<http://armandnouvvet.fr/#143-logements-et-15-soho>



Les tours îlot G de Hugoo et Moussafir (mandataire) exhibe le bois en façade. Hugoo intervient aussi ZAC Paul Bourget Gerda Taro.

On remonte la rue des Cheminots jusqu'au Boulevard des Maréchaux et on traverse pour rouler vers la gauche sur la piste cyclable, jusqu'au Collège Utrillo.

Spot 25

-***Collège Maurice Utrillo, rénovation (61), 98 boulevard Ney, 2021, TANK, Bouygues We Wood, 2021



Construction 61

Façades MOB, gymnase en structure bois. Extension en MOB

<https://www.bouygues-batiment-ile-de-france.com/references/college-maurice-utrillo>

<https://www.tank.fr/projets/college-maurice-utrillo>

Spot 26

Ce spot permet de jeter un coup d'œil du la Recyclerie.

*REcyclerie et ferme urbaine (62), 83 Boulevard Ornano



Construction 62

Fontaine

Ensuite, si on veut, on prend l'étroite Villa des Tulipes entre les plantes et tout au bout on descend de vélo, fait quelques pas pour se retrouver impasse Alexandre Lecuyer qu'on remonte dans l'autre sens jusqu'à une maison à façade en bois (63),

*Maison impasse Alexandre Lecuyer (63), 3, impasse Alexandre Lecuyer



Construction 63

Puis on travers les Maréchaux qu'on longe brièvement jusqu'à la rue Marcel Sembat.

Boulevard Ney hauteur impasse Lecuyer toilettes publiques, Rue Binet toilettes publiques

Spot 31

On voit bien à cet endroit la façade technique en bois utiliser pour toute l'école et pour son extension.

-***Ecole Françoise Dorléac (64), 4 rue Maurice Grimaud, DE-SO, CBS-Lifteam sous-traitant de Bouygues, 2014

Présenté au Forum Bois Construction



Construction 64

Construction d'une école maternelle de 10 classes et requalification des écoles élémentaires A et B de 16 classes (75). Construction d'une école provisoire 8 Classes

Rénovation, façade technique, planchers collaborants bois-béton

PDF 54

Texte 54

Fontaine Square Marcel Sembat toilettes publiques fontaine, Rue Arthur Ranck toilettes publiques, Avenue de la Porte de St Ouen toilettes publiques

La rue Henri Huchard, marché sauvage, est le point social bas de tout le parcours. On rejoint les Maréchaux pour bifurquer Porte de St Ouen.

Spot 33

-.***Immeuble de bureaux 17&CO Totem (66), 29 avenue de la Porte de St Ouen, Hardel Le Bihan, bureaux, en cours, Arbonis, Syface, BNP Paribas Real Estate



Construction 66

R+5 en bois, CLT avec poutrelles acier

<https://hardel-lebihan.com/news/un-totem-construit-en-bois-porte-de-saint-ouen>

Spot 34

-.****Crèche Huchard La maison bleue, Hôpital Bichat (65), 21 rue Huchard, Quatro Architecture, KLH Lignatec, 2017



Construction 65

Programme crèches modulaires à durée limitée dans les enceintes de hôpitaux de Paris. Pas modulaire en fait malgré les annonces, et pas d'infos sur le constructeur bois car disparu.

Présenté au Forum Bois Construction

https://www.forum-boisconstruction.com/conferences/FBC2021_Albizati.pdf
<https://www.batirama.com/article/29377-une-creche-ephemere-en-structure-bois-acier-pres-de-l-hopital-bichat-a-paris.html>

Spot 35

On recroise l'avenue et aperçoit à droite le Totem, facile d'aller le voir de plus près en ce moment.

Spot 37

-*Stade Max Rousié, rue René Bréchet (67), 30 rue André Bréchet, Architectes NORMIER + POSTEC, 2019, Barcque Charpentes,



Construction bois 67

Bardage en douglas lamellé collé à claire-voie

<https://www.amc-archi.com/photos/le-stade-max-roussie-a-paris-xviiie-par-normier-postec,10626/stade-max-roussie-normier.1>

Fontaine

Rejoindre le Boulevard du Bois Le Prêtre n'est pas très facile. Spot 30. Mais ensuite on continue dans le prolongement en passant les Maréchaux.

Spot 39

-*Logements sociaux 82 rue Pouchet (68), Itar Architecture, Paris Habitat, 2011



Construction 68

Rez-de-chaussée et sommet en bois

<https://itar.fr/pouchet>

Spot 40

-**Hébergement NOC 42, rue du docteur Brousse (69), 10 rue du docteur Paul Brousse, AR Studio d'Architectures, 2023



Construction 69

L'un des deux hébergements de l'Ecole 42 fondée par Xavier Niel, façade en bois. Acquis dans le cadre de Réinventer Paris.

<https://paris-promeneurs.com/logements-etudiants-noc-42/>

Il faut passer les maréchaux à pied puis s'engager à côté du chantier en cours.

Spot 43

-***Immeuble de logement 47 rue Pierre Rébière (70), 47 rue Pierre Rébière, Belus Henocq, GIPEN, 2016

Façade bois selon le système Mix 3B de Bouygues

Présenté au Forum Bois Construction
PDF 58

De là on aperçoit une maison à façade en bois, les architectes sont des architectes du bois !

-*Maison 26 rue Pierre Rébière (71), 28 rue Pierre Rébière, Nicolas Laisné Architecte & Christophe Rousselle Architecte, 2012



Construction 71

Habillage en bois

<https://www.darchitectures.com/logements-rue-pierre-rebiere-a550.html>

<https://www.archdaily.com/216615/rue-pierre-rebiere-nicolas-laisne-christophe-rousselle>

Malheureusement, la rue étroite Rébière est à sens unique et komoot déconseille de l'emprunter. Donc Boulevard Berthier jusqu'à l'étape suivante.

Spot 44

On passe d'abord devant le Stream Building pour apercevoir le Themis, puis on revient vers le Stream pour la pause et si on veut on monte au rooftop pour consommer une Stream Beer.

-***Immeuble de bureaux Thémis/PMU (73), Boulevard de Douaumont, Corinne Vezzoni, Barthes Bois, Mathis, 2018



Construction 73

Contemporain d'Enjoy mais achevé plus vite, et pionnier avec Barthes Bois des bureaux à planchers CLT. Premier tertiaire bois E+C- livré.

Présenté au Forum Bois Construction

PDF 61

-****Immeuble Stream Building, Porte de Clichy (72), 48 avenue de la Porte de Clichy, PCA-Stream, Philippe Chiambaretta, Mathis, Aïda Acoustique (conseil à Mathis), Spie-Batignolles, Réinventer Paris, 2023.



Construction 72

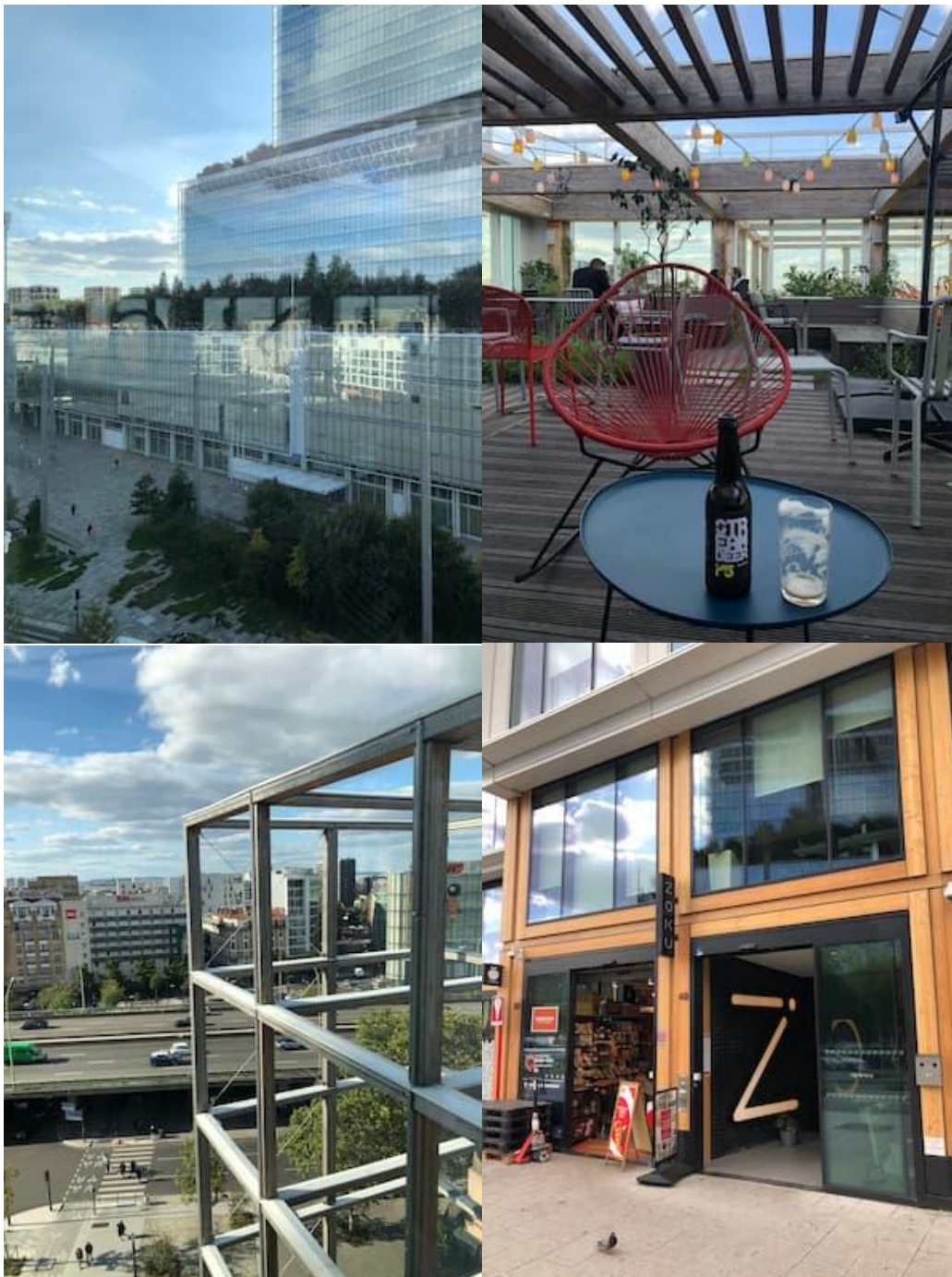
Planchers béton sur structure bois, trois derniers étages CLT sur structure bois.
On peut faire une pause et y boire une Stream Beer.

Présenté au Forum Bois Construction

<https://www.youtube.com/watch?v=enMXYguoqQs>,

<https://www.youtube.com/watch?v=enMXYguoqQs&t=5s>

Pause de 30 minutes ! Il faut se désaltérer ! Au Zoku, 8^e étage, la bière locale coûte 1 euro par étage en 25 cl.



Trajet 8 optionnel détaillé : « Pique-nique au Bois »

Après la bière, on repart par le chemin du bastion.

Spot 45

-*Immeuble Odile Decq, Twist (74), 46 rue du Bastion, Icade Promotion, Batiserf, 2019



Construction 74

Plancher mixte bois-béton-acier.

« En partie centrale, les planchers sont composés d'une structure mixte bois-béton, à base de poutres bois, de 13m de portée permettant d'intégrer les gaines fluides surmontées d'une table de compression en béton. Ce plancher repose sur des profilés métalliques dissimulés dans l'épaisseur de la dalle en béton. Ces profilés accueillent un autre type de plancher, en béton armé, venant cette fois-ci en encorbellement.

L'ensemble de grande largeur ainsi formé, vient reposer en toute simplicité sur de fines aiguilles de métal tous les huit mètres, cela sur les huit niveaux du bâtiment. L'ensemble des espaces, ainsi libérés des contraintes structurelles, offrent des plateaux libres de dimensions 23 par 13m ».

<https://batiserf.com/reference/bureaux-le-twist-zac-clichy-batignolles/>
<https://www.icade.fr/projets/bureaux/promotion/twist>

-****Immeuble de bureaux Enjoy (75), rue Mstislav Rostropovitch, Green Office Bouygues Immobilier, Baumschlager Eberle Architectes, Aïda Acoustique, Scape, Mathis structure, Arbonis façade, 2018



Construction 75

C'est la poursuite d'Opalia, avec quelques difficultés, notamment en façade avec refus d'Atex encaissé par Arbonis qui avait déjà fabriqué, le tout pour cause de dépassement des 28 m. Du bois apparent mais en fait une structure mixte béton-acier-bois avec le plus de bois possible, mais utilisant l'acier à cause des surplombs. Premier Green Office de Bouygues en bois, et apparemment le dernier.

Présenté au Forum Bois Construction
PDF 63

Spot 46

-****Crèche Batignolles (76), Lot 06A, 53 rue Mstislav Rostropovitch, SAM Architecture (avec Querkraft), CBS-Lifteam, 2019



Construction 76

Une rareté en bois avec Enjoy dans cette ZAC. SAM Architecture de Boris Schneider typiquement l'une des jeunes agences épaulées par CBS-Lifteam notamment à la Courneuve en 2015, et qui connaît un développement fulgurant (idem pour LA Architecture)

Présenté au Forum Bois Construction

<https://chroniques-architecture.com/batignolles-127-logements-une-ecole-querkraft-sam-architecture/>

fontaine

Spot 47

-*Collège La Rose Blanche (77), 33 rue Georges Picquart, Ateliers 2/3/4, CBS-Lifteam, structure mixte bois-béton, 2015.



Construction 77

Structure bois-béton D-Dalle[®], structure poteau poutre en BLC et réalisation de mur ossature bois en façade intégrant menuiseries mixtes bois-aluminium.

<https://www.a234.fr/projets/college-la-rose-blanche/>

<https://cbs-cbt.com/fr/realisations/Groupe-scolaire,-ZAC-Clichy-Batignolles---Paris-6-0-24>

fontaine boulevard Péreire

Spot 49

- Crèche Péreire, restructuration (78), 84 M Boulevard Péreire, Ivan Lamboley Architecte, Rialland, bardage en Douglas, 2016.



Construction 78

<https://www.france-douglas.com/galerie-des-realizations/restructuration-dune-creche.html>

<https://www.calameo.com/read/0040552783c2b522567a7>

Fontaine Place Péreire

Spot 50

-Bureaux Mondo, 145-153 rue de Courcelles et 55-59 rue Pierre Demours (79), AAA. Béchu, Franck Boutté, Bouygues, Gecina



Construction 79

BBCA rénovation standard, en cours, partie reconstruite en structure bois. Un bâtiment neuf en structure bois et acier.

Ancien parking de 1920 pour 600 voitures sur 6 niveaux. Bureaux depuis 1991.

<https://corelo.fr/project/mondo/>

<https://www.batimentbas carbone.org/bureaux-mondo>

Longue traversée toute droite jusqu'à la Porte Maillot malheureusement sans vraie piste cyclable.

Avenue Niel hauteur rue Laugier toilettes publiques fontaine, Avenue de la Grande Armée sanisette publique, Square Alexandre et René Parodi toilettes publiques fontaine

Spot 53

-Charpente bois Centre sportif Jean Pierre Wimille, **Tennis (80), 23-85 Boulevard de l'amiral Bruix, pas d'informations



Construction 80

Spot 58

Pause 15 minutes sur les bords du Lac Intérieur du Bois de Boulogne
Boulevard Suchet Place de Colombie toilettes publiques

Trajet 9 optionnel détaillé : « Le désert de l'Ouest »

On longe le Bois de Boulogne en passant devant la longue façade du CHU, puis on rejoint le gymnase Suchet de KOZ, on quitte le Bois pour rejoindre l'avenue Exelmans en faisant une brève incursion rue Poussin (attention il y a du sable dans la descente en courbe vers le boulevard Suchet c'est dangereux). On descend le Boulevard Exelmans, fait un court écart rue van Loo puis travers le pont et rejoint la limite d'Issy-les-Moulineaux, on rejoint Vanves et la montée qui ramène à Paris Porte de Brancion, ce n'est pas un parcours très agréable mais on longe les installations du lycée Michelet et on débouche sur les ouvrages d'Hardel le Bihan avec Woodeum.

Spot 59

-****CHU La Promesse du jour (81), Allée des fortifications, Moon Architecture + AIR Architectures, Dhomino, 2016



Construction 81

Deux tentatives de destruction par incendie, une bronca des riverains du 16^e contre la mairie de Paris. Une construction pionnière en modulaire bois selon le concept Dhomino désormais disparu, mais qui se base sur un mode constructif simple. AIR est l'agence spécialisée dans l'urgence, les migrants, et Moon est déjà le spécialiste du modulaire.

Présenté au Forum Bois Construction
PDF 67

*Fontaine Claude Debussy hauteur avenue du Maréchal Fayolle, Boulevard Suchet
Place de Colombie toilettes publiques, Jardin du général Anselin fontaine, Jardin
Claude Debussy fontaine, Route des fortifications fontaine*

Spot 61

-****Stade Suchet (82), 25 avenue du Maréchal Franchet d'Esperey KOZ, stade et tennis, 2018



Construction 82

Lancé par Tête en l'air KOZ peine à construire en bois jusqu'au stade Suchet et Sensations à Strasbourg dans la foulée. Le Stade Suchet, après toute cette enfilade de stades en béton et acier en périphérie de Paris, joue subtilement la discrétion, y compris par des revêtements réfléchissants, une architecture semi-enterrée. C'est l'époque où les riverains protestent contre le CHU.

Présenté au Forum Bois Construction
PDF 68

Place de la Porte d'Auteuil, sanisette automatique de la ville de Paris, Rue Poussin toilettes publiques

Spot 50

Danger sable sur la voie en descente.

Spot 63

-****28 rue Poussin (83), 4 niveaux sur R+2 logements, Silvio d'Ascia Architecture, SAS Barcque Charpentes, 2016



Structure acier, murs planchers charpentes en KLH

Un opération pilote de la grande phase Duflot des surélévations parisiennes, vite enrayée par les ABF. KLH et Lignatec étant les pionniers de cette spécialité, ainsi que Barcque.

Présenté au Forum Bois Construction
PDF 69

Si on n'était pas fatigué, on pourrait surtout ce 21 septembre troquer le Boulevard Exelmans contre le boulevard Murat, descendre jusqu'aux HBM du Groupe Murat et admirer l'exposition des portes coupe-feu réhabilités sous l'égide encore une fois de Albert&Co pour Paris Habitat. Le démonstrateur du réemploi est au 12 du Sergent Maginot. Il faut alors continuer jusqu'à la Porte de St Cloud et remonter l'avenue de Versailles qui conduit directement à la rue van Loo, spot 54. Sinon, on descend le boulevard Exelmans.

Spot 64

-*Boulevard Exelmans, caserne Exelmans, 51 boulevard Exelmans, le Sixième Toit (84), Atelier A+1, 2021



Construction 84

La charpente nomade du Charpentier volant a été déplacée à la gare des Mines d'Aubervilliers, un rare un premier exemple de réemploi de bois structurel illustré au Forum Bois Construction de Nancy 2024 atelier C4 par Atelier A+1

Présenté au Forum Bois Construction

<https://topophile.net/faire/le-sixieme-toit-charpente-nomade/>

<https://vimeo.com/ondemand/fbc2024/934778256?autoplay=1>

Spot 65

-***Jean Building, rue van Loo (85), logements sociaux, crèche, WRA, CMB, en cours

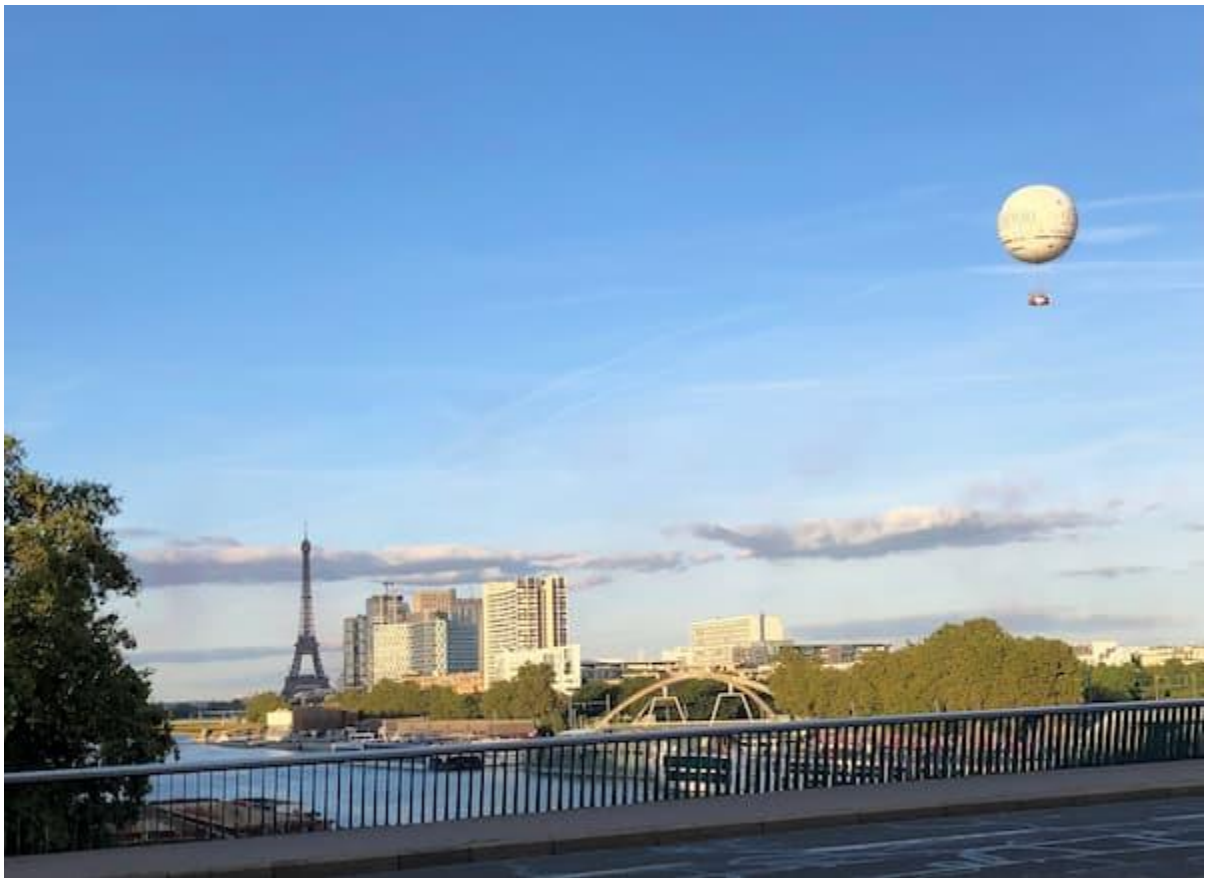


Construction 85

Avec la Passage Lathuille d'Elogie Siemp, c'est une des rares constructions de logements sociaux bois actuelle dans Paris, et sans doute l'une des premières en modulaire. Transformation d'un parking.

<https://www.parishabitat.fr/a-la-une/residence-van-loo-16e-prefabriquer-pour-construire-vite-et-durable/>

Rue St Charles toilettes publiques, Avenue de la Porte de Sèvres fontaine, Avenue du Colonel Avia fontaine



Spot 67

-****Rue du Colonel Pierre Avia, résidence CROUS Bertelotte (86) 28 rue du colonel Avia, NZI Architecture, Méha, 2022.



Construction 86

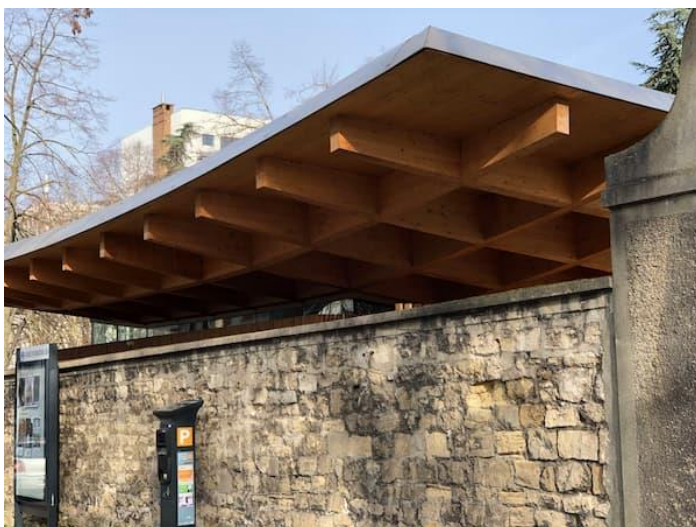
Transformer pour Paris Habitat des studios d'enregistrement de Canal+ en résidence universitaire avec des murs en bois-paille et à la clef une Atex à cause du R+3. Les maîtres d'ouvrages ne savait pas que la paille coûte si cher... Prochain palier, le R+5 de Joly Gare de Lyon Daumesnil, puis la paille hachée en R+9 de Chapelle Charbon.

Présenté au Forum Bois Construction
PDF 72

Parvis Corentin Celton toilettes publiques

Spot 69 et 70

-****Lycée Michelet, installations sportives (87-88), 40 boulevard du Lycée,
Exploration Architecture, CBS-Lifteam, 2022



Construction 87



Construction 88

C'est le scandale de ce parcours, une réalisation magnifique et montrée partout dans le monde et un travail que le mandataire régional n'a pas rétribué correctement, avec un manque à gagner de plusieurs millions d'euros qui s'est aussi reproduit à Chevilly-Larue pour l'extension d'un collège.

Présenté au Forum Bois Construction
PDF 73

Pause de 15 minutes sous la construction 88, spot 70

Trajet 10 optionnel détaillé : « dernière ligne courbe »

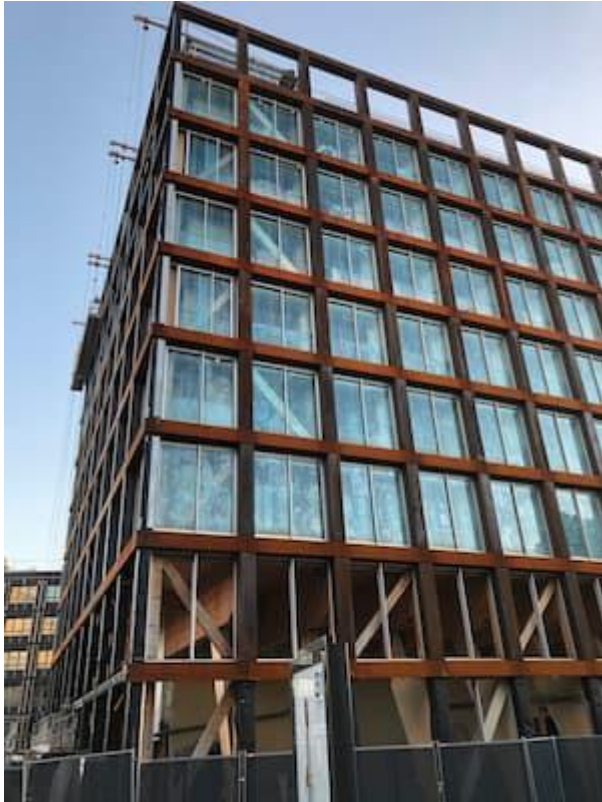
Spot 72

-.****Porte Brancion, Hosta (89), Avenue de la Porte de Brancion, périphérique, Woodeum, Hardel Le Bihan, en cours



Construction 89

En rectificatif de l'article Batirama : le foyer des jeunes travailleurs Hosta s'élève au-dessus du périphérique parisien. Les étages en bois montent en appui sur les bords d'une dalle de plusieurs dizaines de centimètres très fortement armée qui enjambe l'autoroute, tandis qu'au milieu de l'édifice, des circulations une circulation en métal, censée répondre aux demandes de la doctrine, font faire descendre les charges sur le petit muret qui sépare les deux voies. De même, la double façade est conçue en acier.



S'ajoutent deux autres immeubles en structure bois qui composent la nouvelle porte Brancion : foyer Hosta, résidence étudiante et ERP sportif et bureaux de la RIVP

Présenté au Forum Bois Construction

<https://www.batirama.com/article/64332-le-mirage-du-peripherique-habite-se-realise.html>

PDF 74

<https://www.youtube.com/watch?v=dqKiAiVfxuk>

On rejoint les Maréchaux en faisant un tout petit détour qui permet aussi de capter la nouvelle crèche Périchaux.

Spot 73

-**Logements sociaux et crèche, Avenue de la Porte de Plaisance (90), 7 avenue de la Porte de Plaisance, BRS, CBS-Lifteam, 2016



Construction 90

Le thème principal de ce bloc d'immeubles en béton est le prolongement de la façade en toiture, la grande mode il y a dix ans. Pour cela, MOB et double toiture. Crèche avec Dalle O'portune.

[https://cbs-cbt.com/fr/realisations/Logements-sociaux-et-creche,-Paris-\(XV\)-6-0-43](https://cbs-cbt.com/fr/realisations/Logements-sociaux-et-creche,-Paris-(XV)-6-0-43)

Spot 74

-****Pôle petite enfance Paris Périchaux (91), 159 Boulevard Lefebvre, Guillaume Ramillien Architecture, Cruard Charpente, apparemment en cours



Construction 91

Ramillien AJAP, espoir de la construction biosourcée française.

<https://cruard-charpente.com/2020/08/26/pole-petite-enfance-paris-perichaux-lefebvre/>

Boulevard Lefebvre hauteur rue Jacques Baudry toilettes publiques, Rue Raymond Losserand toilettes publiques

Spot 76

-*Logements L'imprimerie (93), Lahyani Architecte, 2019,



Construction 93

Surélévation de deux étages, murs et façades en bois, deux ans de retard pour savoir si la surélévation est possible (la structure le permet, mais le sol parisien ?)

<https://www.lemoniteur.fr/article/l-imprimerie-nouvelle-operation-parisienne-de-transformation-de-bureaux-en-logements.1355054>

Spot 77

-***Maison Villa Mallebay (92), Pascal Gontier, 2001-2011



Construction 92

Projet passif compliqué remplaçant des maisons d'artiste insalubres. La rue villa Mallebay abritait en face l'atelier de Jean Cardot le sculpteur de la statue du Général de Gaulle devant le Grand Palais.

<http://www.pascalgontier.com/?portfolio=6-logements-et-2-ateliers-paris-14>

Boulevard Brune toilettes publiques, Avenue de la Porte de Charenton toilette publiques

Spot 79

-**Maison du judo (94), 23 avenue de la Porte de Châtillon, Architecture Studio, 1999,



Construction 94

Une architecture qui fait la part belle à la charpente en BLC.

<https://paris-promeneurs.com/l-institut-national-du-judo/>

Spot 80

-Boulevard Jourdan (95) bâtiment R+12 non construit, Pascal Gontier



Construction 95

Ici devait s'élever un R+12 en bois.

<http://www.pascalgontier.com/?portfolio=61-logements>

Boulevard Jourdan toilettes publiques

Spot 82

-*Résidence étudiante Simone Veil, Espacil (96), 162 venue Paul Vailland Couturier, AAVP, AIA Ingénierie, 2018



Construction 96

La résidence a été victime d'un incendie dont on voit encore les traces. Bardage mélèze

<https://cdn.paris.fr/presse/2020/03/23/8300e5f966a0ca2573ebbca318fe0aa8.pdf>

https://actu.fr/ile-de-france/gentilly_94037/video-neuf-blesses-dont-un-enfant-dans-un-incendie-a-gentilly_52310958.html

Spot 85

-*Crèche départementale Chaperon Vert : 1&2 (97), avenue Hélène Edeline, pas d'infos



Construction 97

-****Passerelle du Cambodge, prolongation (98), L'Anton &Associés, Charpente Cénomane, 2019



Construction 98

<https://www.charpentes-bois.com/references/amenagements-exterieurs/item/passerelle-a6.html>

Un projet fou ! Réaliser un prolongement de la passerelle du Cambodge en reconstruction, permettant de desservir le quartier du Chaperon vert en passant en surplomb au-dessus de l'autoroute, grâce à des Technopieux. En plus, la promenade se poursuit par une magnifique passerelle sur l'A6a qui permet de la contempler, et qui donne l'accès à un quartier charmant et pavillonnaire de Gentilly.

Spot 88

-****Hôtel Joe&Joe (99), 88-93 avenue Paul Vailland Couturier, Woodeum, Jean-Paul Viguier, Artelia, Aïda Acoustique, Le Bras Frères, ACCOR HOTELS, S2T, 2019



Construction 99

Montant Opération 12 M€, Surface 6 200 m²

Premier hôtel labellisé BBKA. C'est le premier de deux hôtels de la formule dont le second se trouve près de Nation, également en bois à la Woodeum, soit CLT, poteau-poutre bois et acier si nécessaire pour réduire les descentes de poutre. La plafond CLT agit dans ce concept de lits superposés un peu à la limite des auberges de jeunesse. Bravo pour le challenge acoustique en bordure de périph'. Visiblement, le concept de concurrencer RB&B n'a pas marché, sinon Accor aurait multiplié les projets. La façade avec ses leds séduit la nuit (le périph') mais déçoit le jour, plate et sans dialogue avec Gentilly.

Présenté au Forum Bois Construction

<https://www.s2t.fr/projets/creation-dun-hotel-open-house-3-etoiles-en-bois-clt-2/>

<https://www.batirama.com/article/25791-un-label-bbka-pour-un-nouveau-concept-d-hotel-en-bois-clt.html>

Le retour vers Paris est compliqué, la place Mazagran est dangereuse à cause des voitures qui bifurquent ! Avenue Pierre de Coubertin franchir pour le trottoir de départ au feu, pas d'accident à la fin, attention à la fatigue !

Toilettes café Barrez 97 rue de l'amiral Mouchez, Toilettes publiques avenue Pierre de Coubertin

B : arrivée Komoot



FIN DU PARCOURS PARTIE 2

Vive Paris

Merci à Andreas Kleinschmit, Valérie Sherin et Olivier Gaujard qui ont testé chacun une partie du parcours avec moi

Jonas Tophoven, jonas@nvbcom.fr, 06 12 74 44 24

ANNEXE

Typologies des bâtiments en comptant l'ensemble du parcours officiel et optionnel :

- Surélévations : 25, 40a, 42, 45, 68, 83, 93
- Restructurations : 9, 49, 64, 68
- Façades : 16
- Logements neufs : 10, 12, 15, 19, 20, 23, 34, 37, 39, 44, 52, 54, 55, 57, 59, 60, 63, 70, 71, 90
- Logements sociaux : 3, 4, 8, 9, 11, 26, 38, 49, 56, 57, 85
- Logements étudiants, jeunes travailleurs : 1, 21, 69, 86, 89, 96
- Bureaux : 6, 30, 31, 51, 58, 66, 72, 73, 74, 79
- Etablissements scolaires : 5, 18, 28, 32, 61, 64, 77
- Crèches : 27, 29, 65, 76, 78, 90, 91, 97
- Hôtels, auberges de jeunesse : 13, 48, 53, 99
- Restaurants : 17, 41, 43, 46
- Hébergements d'urgence : 24, 43, 81, 84
- Aménagements extérieurs : 2, 35, 47, 98
- Sport : 33, 36, 67, 80, 82, 87, 88, 94
- Autres : 14 (BNF), 40 (Kapas), 43 (Ferme du Rail), 50 (Ateliers municipaux), 63 (REcyclerie), 92 (Villa Mallebay ateliers d'artistes)

Certains non construits ou en construction (Tour commune, Chapelle Charbon, Boulevard Jourdan), certains construits en béton (Ourq), pas mal juste avec une façade bois (crèche rue du Clos, Harari, Rébière, ...), certains en bois mais structure mixte (Nudge, lot 06...) certain juste BLC mais historiques (tennis Mader, Maison du judo), de sorte qu'on arrive quand même peu ou prou à 80.

Acteurs de la construction repérés (parcours officiel et optionnel)

*pour occurrences

Architectes (72 agences):

Lipsky Rollet
Philippon Kalt
Koz****
Artbuild
LVAU
FBAA
AAVP***
Ricciotti
DVVD**
KKAA**
Perrault
Harari
Studio Gang
Parc Architectes
WOA
Moreau Kusunoki
LAN**
Moon Architecture**
Equateur
A19 architecture
Studio ITA
Atelier du Pont**
David Dottelonde et Wandrille Marchais
Bruno Mader
LA Architecture
CALQ**
Encore Heureux
Archi 5
Grand Huit
Karawitz
Chartier Dalix
François Muracciale et Alice Muncke
Anne Carcelen
Djuric-Tardio
JFS Architectes
Kengo Kuma
JAP
Petitdidier Prioux
Christine Rousselot et Atelier Tarabusi
H2O
List et Piovenefabi
Armand Nouvet, Data
TANK
DE-SO
Hardel Le Bihan**
NORMIER + POSTEC
Itar Architecture
AR Studio d'Architectures
Belus Henocq

Nicolas Laisné Architecte & Christophe Rousselle Architecte
Corinne Vezzoni
Philippe Chiambaretta
Odile Decq
Baumschlager Eberle Architectes
SAM Architecture
Atelier 2/3/4
Ivan Lamboley Architecte
AAA. Béchu
AIR Architecture
Silvio d'Ascia Architecture
Atelier A+1
WRA
NZI Architecture
Exploration Architecture
BRS
Guillaume Ramillien Architecture
Pascal Gontier
Lahyani Architecte
Architecture Studio
L'Anton & Associés
Jean-Paul Viguié
Nathalie Chazalette

Conseils : (10 cabinets repérés, incomplet)

Olivier Gaujard **
Aida*****
Sylva Conseil
Bellastock
Albert&Co**
Barthes Bois
Franck Boutté
AIA Ingénierie
Artelia

Fournisseurs (6 fournisseurs repérés, totalement incomplet) :
Lignatec/KLH
Techniwood
Kiwood
Cosylva
Laudescher
Dhomino (n'existe plus)

Entreprises générales (Legendre et Bouygues disposent d'équipes spécialisées) :
Legendre**

Bouygues*****
Ecologgia (disparu)
SNERCT
Francilia
GTM
Lavalin
(Incomplet)

Constructeurs bois (incomplet) :

Rubner***
Briand construction bois**
Rialland**
CBS-Lifteam*****
Cruard***
Ossabois
Cuiller
Poulingue***
Arbonis*****
Mathis*****
Vaninetti (devenu Rubner)
LCA
CMB**
Syface
Barcque Charpentés**
GIPEN
Meha
Charpente Cénomane
Le Bras Frères
Le Charpentier Volant

Maîtres d'ouvrage (incomplet) :

Elogie Siemp*
Emerige **
Altarea
Immobilière 3F
CROUS
Icade***
REI Habitat***
Toit et Joie
Giboire
OGIF
BNP Paribas Real Estate **
Vinci Immobilier**
PMA
ICF Habitat La Sablière
RIVP
Bouygues Immobilier
Paris Habitat**
Gecina
Woodeum***

Rendez-vous au 14^e Forum International Bois Construction au Grand Palais de Paris, du 26 au 28 février 2025

Pour toute question, contactez Nvbcom : 01 42 00 17 80

www.forum-boisocnstruction.com